



**СУМДЫН ИНЖЕНЕРИЙН ДЭД
БҮТЦИЙН АЖИЛ, ҮЙЛЧИЛГЭЭНИЙ
ӨНӨӨГИЙН БАЙДАЛ, ТУЛГАМДСАН
АСУУДАЛ, ЦААШДЫН ЗОРИЛТ**

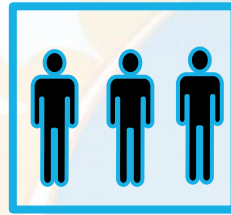
ДОРНОГОВЬ АЙМАГ



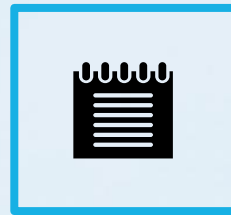
Газар нутаг
109,5 км.кв
талбайтай



**Захиргааны
нэгж**
14 сум, 65 баг



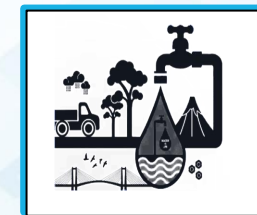
Хүн ам
72,4 мянга



Нийт өрх
21,1 мянга



Авто зам
700 км



**Төвлөрсөн
шугам сүлжээ**
12 сум



Мал
2909,7 мянган
толгой

**ДОРНОГОВЬ АЙМАГ НЬ МОНГОЛ ОРНЫ ЗҮҮН ӨМНӨД ХЭСЭГТ, 5 АЙМАГ БОЛОН
БНХАУ-ТАЙ ХИЛ ЗАЛГАН ОРШДОГ.**

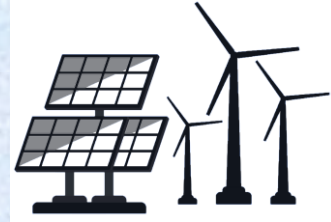
АЙМГИЙН ТӨВ САЙНШАНД ХОТ

ТӨМӨР ЗАМААР БНХАУ БОЛОН ОХУ-ТАЙ ХОЛБОГДДОГ.

АЖ ҮЙЛДВЭР, БҮТЭЭН БАЙГУУЛАЛТ



Зүүн баян - Ханги мандал төмөр зам
226.9 км
Зүүнбаян - Таван толгой төмөр зам
416.1 км
Тавантолгой – Ханги хатуу хучилттай
авто зам 477 км



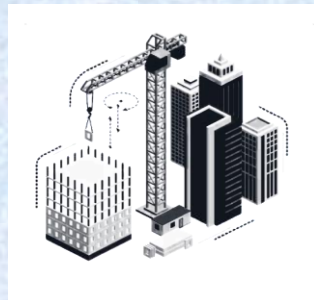
55 МВт-ын хүчин чадалтай
Сайншанд салхин парк,
Замын-Үүд сумын 15 МВт-ийн
нарны цахилгаан станцтай



Нийт өрхийн 79.0 хувь нь
төвлөрсөн цахилгаан,
20.5 хувь сэргээгдэх
эрчим хүчээр хангагдсан



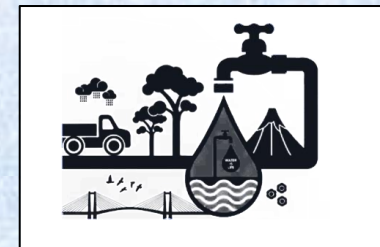
нийт өрхийн **57.6** хувь нь
нийтийн орон сууцанд
41.1 хувь нь уламжлалт
сууц гэр, байшин



2023 онд 1780 айлын
орон сууц – түрээс,
ипотек, арилжаа
Цаашид 10,000
айлын орон сууц



Хоногт 3000 м3
Ус цэвэршүүлэх
байгууламж



14 сумаас 12 сум нь төвлөрсөн
халаалт, цэвэр, бохир усны
шугам сүлжээнд бүрэн
холбогдсон

АЖ ҮЙЛДВЭР, БҮТЭЭН БАЙГУУЛАЛТ



ГАЗРЫН ТОС
БОЛОВСРУУЛАХ
ҮЙЛДВЭР



АЛТАНШИРЭЭТ ХҮНД АЖ
ҮЙЛДВЭРИЙН ПАРК
ХАР ТӨМӨРЛӨГИЙН
ЦОГЦОЛБОР ҮЙЛДВЭР



ЖОНШ, МАНГАН
БАЯЖУУЛАХ
ҮЙЛДВЭР



МАК ЦЕМЕНТИЙН
ҮЙЛДВЭР,

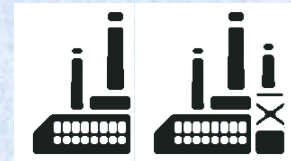
БАЯЖУУЛАХ
БОЛОН
БОЛОВСРУУЛАХ
НИЙТ - 27
ҮЙЛДВЭР



ЦАГААН СУВАРГЫН ЗЭС
МОЛИБДЕНИЙН ҮЙЛДВЭР



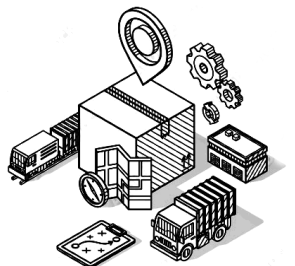
МОН ЦЕМЕНТ



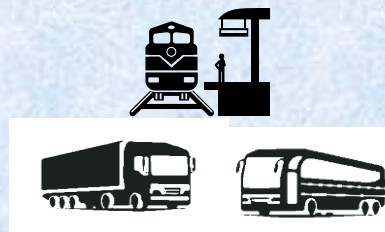
ХУДАГТ
ТӨМРИЙН ХҮДЭРИЙН
БАЯЖУУЛАХ ҮЙЛДВЭР



НҮҮРС УГА
КОКСЫН ҮЙЛД
'ГЭРЭЛТ ГОВЬ



ЗАМЫН-ҮҮД БООМТ,
ЭДИЙН ЗАСГИЙН
ХАМТЫН
ЖИЛЛАГААНЫ
ЧӨЛӨӨТ БҮС



ХАНГИ ХИЛИЙН
БООМТ



ЗАМ, ТЭЭВЭР
ЛОГИСТИК



ТҮҮХЭН ЗАМНАЛ

1956
ОН

Аймгийн Засаг даргын захирамжаар Үйлчлэх товчоо нэртэйгээр анх байгуулагдсан

1968
ОН

Нийгэм халамжийн товчоо нэртэй болсон. Тэр үед уурын зуухны 4 объекттой, уурын зуух нь 54-ийн 2 тогоо, халуун усны 1 котельтэй, цэвэр усан хангамжийн сүлжээ байхгүй зөөврийн устай байсан

1970
ОН

Орон сууцны 2 барилгыг цэвэр усан хангамжтай болгож 250м цэвэр усны шугам тавьсанаар Дорноговь аймгийн хэмжээнд анхны усан хангамжтай барилга орон сууц бий болсон

1972
ОН

Дорноговь аймгийн Эрчим хүчний үйлдвэрийг байгуулах шийдвэр гарч, 1972 оны 04 дүгээр сарын 01- ний өдрөөс цахилгаан эрчим хүч үйлдвэрлэх үйлдвэрийн захиргаа байгуулагдсан

1986
ОН

11 дүгээр сард тус бүр 25 тн уур гаргах чадалтай КЕ-25/14 маркийн 3 зуухыг ашиглалтанд оруулсанаар ЭРЧИМ ХҮЧНИЙ НЭГДСЭН ҮЙЛДВЭР болсон

1987
ОН

12 дугаар сард 35 кВт-ын өндөр хүчдэлийн шугамаар Төвийн эрчим хүчний нэгдсэн системд холбогдсон нь тус үйлдвэрийн найдвартай ажиллагааг хангахад чухал нөлөө үзүүлсэн

1999
ОН

Аймгийн Орон сууц, нийтийн аж ахуйн газар, Эрчим хүчний үйлдвэр гэсэн томоохон 2 аж ахуйн нэгжийг нэгтгэснээр “Чандмань-Илч” Улсын Үйлдвэрийн Газар болон өргөжсөн

2007-2009
ОН

Монголросцветмет нэгтгэлийн АЙРАГ, ИХХЭТ, ӨРГӨН сумдын уурхайн халаалтын зуух, цэвэр усан хангамж, ариутгах татуургын системийг “Чандмань-Илч” ХХК-д харъяалуулсан

2018-2022
ОН

АЛТАНШИРЭЭ, ДАЛАНЖАРГАЛАН, ДЭЛГЭРЭХ, ХАТАНБУЛАГ, ХӨВСГӨЛ сумдын халаалт, цэвэр усан хангамж, ариутгах татуургын үйл ажиллагааг хариуцан ажиллаж байна

2022
ОН

3000м3 хүчин чадалтай Цэвэрлэх байгууламжийг ашиглалтанд хүлээн авч ажиллаж байна



КОМПАНИЙН ЭРХЭМ ЗОРИЛГО

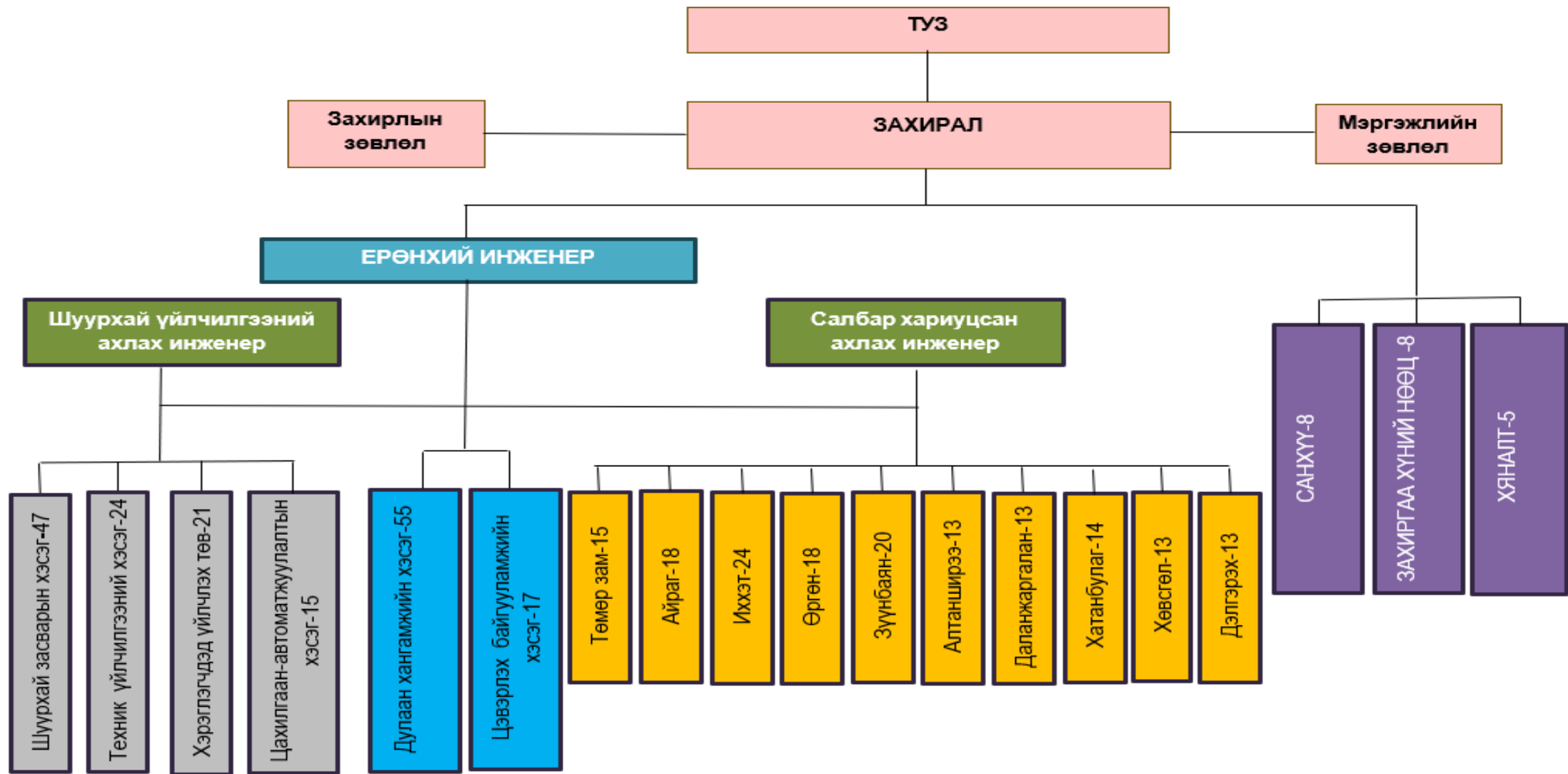
Хэрэглэгчдийг дулааны эрчим хүч, унд ахуйн стандартад тохирсон цэвэр усаар тасралтгүй хангаж, экологийн тэнцвэрийг хадгалах шалгуурт нийцсэн усыг байгальд нийлүүлэх

АЛСЫН ХАРАА

Байгальд ээлтэй, шинжлэх ухаан технологийн дэвшилд түшиглэсэн, үр ашигтай, аюулгүй ажиллагааг хангасан хамт олон болно.



БҮТЭЦ, ЗОХИОН БАЙГУУЛАЛТ



ХЭЛТЭС, АЛБА САЛБАРУУД

ЗАХИРГАА, ХҮНИЙ НӨӨЦ (8)

САНХҮҮ (8)

ХЯНАЛТ (5)

ДУЛААН ХАНГАМЖИЙН
АЛБА (55)

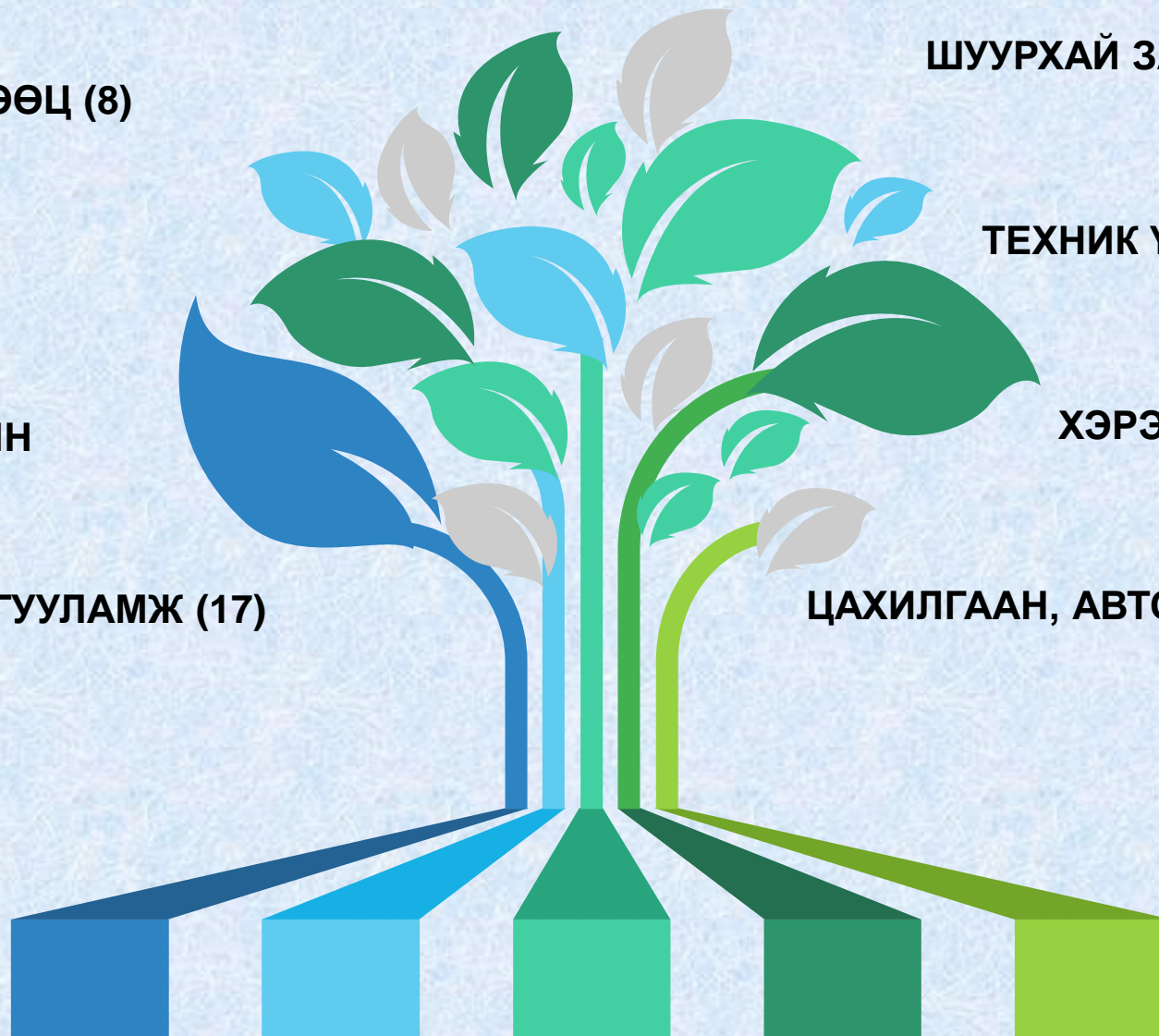
ЦЭВЭРЛЭХ БАЙГУУЛАМЖ (17)

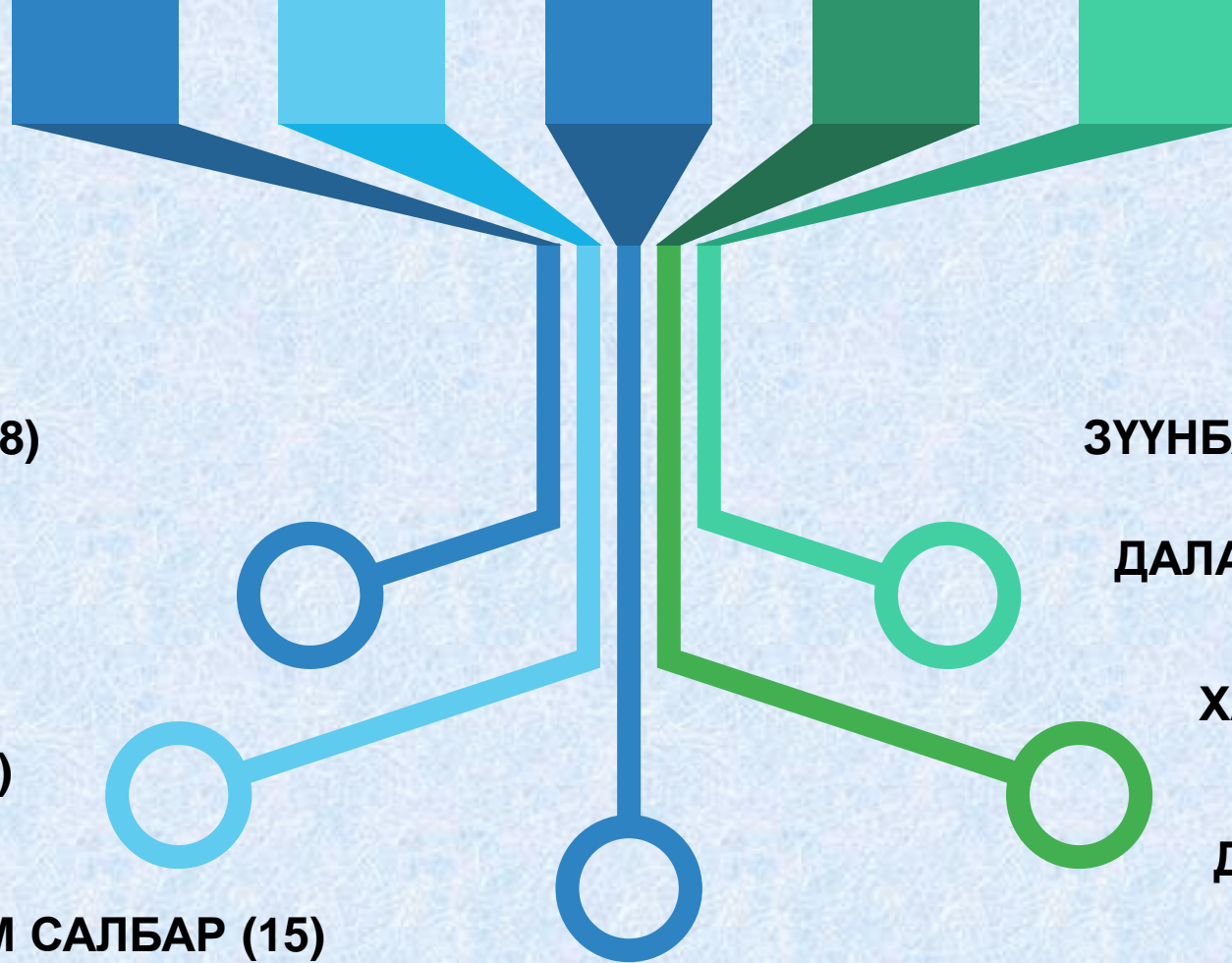
ШУУРХАЙ ЗАСВАРЫН ХЭСЭГ (47)

ТЕХНИК ҮЙЛЧИЛГЭЭНИЙ ХЭСЭГ (24)

ХЭРЭГЛЭГЧДЭД ҮЙЛЧЛЭХ ТӨВ (21)

ЦАХИЛГААН, АВТОМАТЖУУЛАЛТЫН ХЭСЭГ (15)





АЙРАГ САЛБАР (18)

ЗҮҮНБАЯН САЛБАР (20)

ИХХЭТ САЛБАР (24)

ДАЛАНЖАРГАЛАН САЛБАР (13)

ӨРГӨН САЛБАР (18)

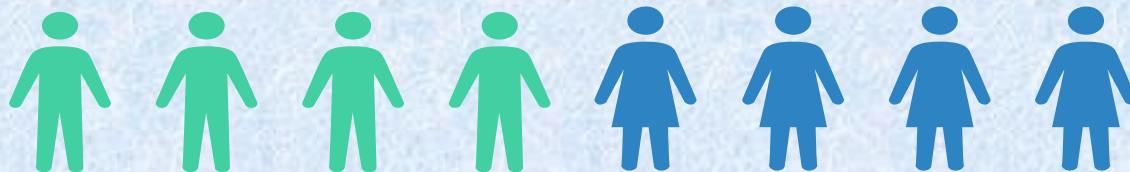
ХАТАНБУЛАГ САЛБАР (14)

ТӨМӨР ЗАМ САЛБАР (15)

ДЭЛГЭРЭХ САЛБАР (13)

АЛТАНШИРЭЭ САЛБАР (13)

ХӨВСГӨЛ САЛБАР (13)



365 АЖИЛТАН

Үйл ажиллагааны өнөөгийн байдал

“Чандмань-Илч” ХХК нь Дорноговь аймгийн 9 суманд байрлах 10 салбар нэгжээр дамжуулан дулаан үйлдвэрхлэх, түгээх, дамжуулах, цэвэр ус олборлох, түгээх, бохир ус цэвэрлэх үйл ажиллагаа хариуцан ажилладаг.

Жилд 101,939 Гкал дулаан үйлдвэрлэж 616 байгуулага, 5331 айл өрхийн 1.4 сая м.куб талбайг дулаанаар хангаж, 730,150 м.куб цэвэр ус олборлон түгээж, 516,834 м.куб бохир усыг цэвэрлэн байгальд нийлүүлж байна.



Дулаан хангамжийн
эх үүсвэр - 12



Цэвэр усны эх
үүсвэр - 10



Цэвэр усны
шугам – 42 км

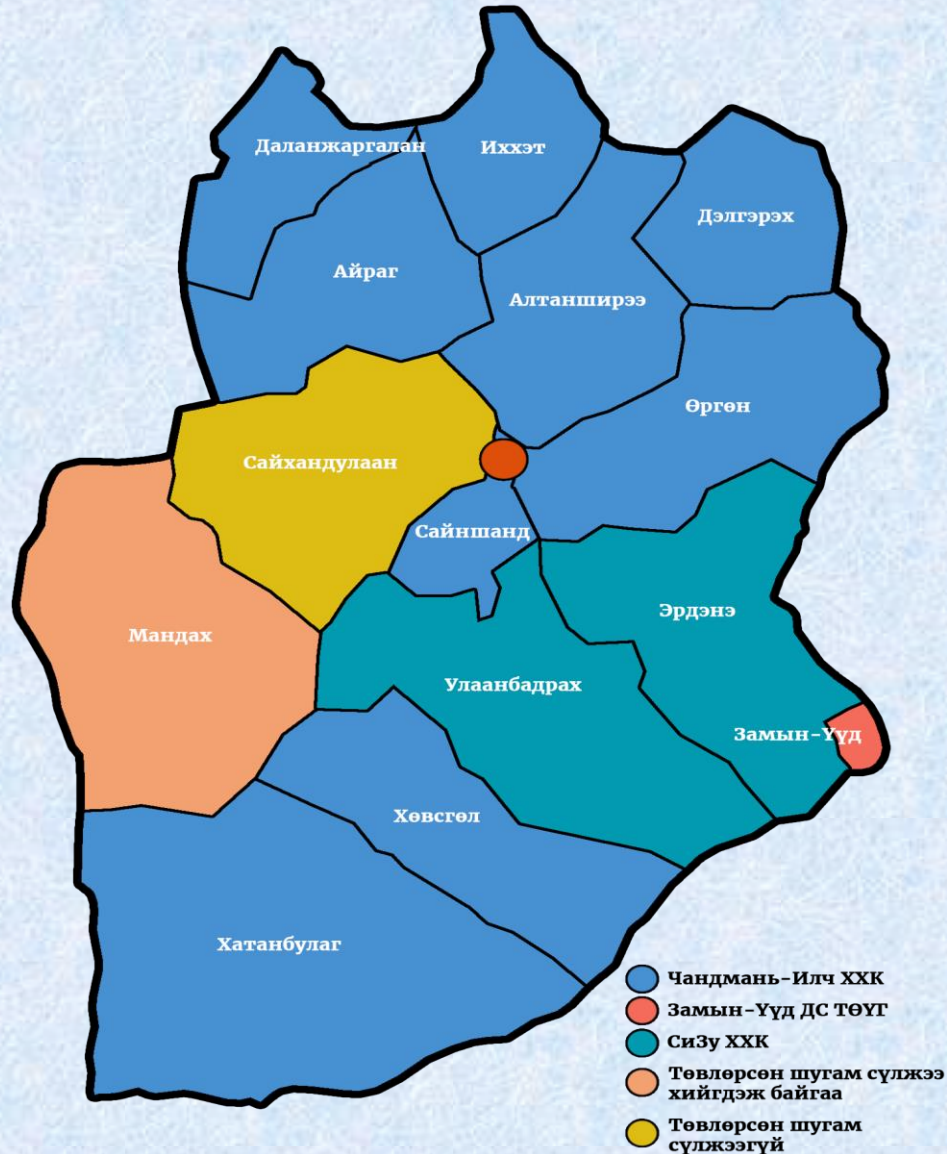


Дулаан хангамжийн
шугам – 28 км



Бохир усны
шугам – 18 км

Сумдын төвлөрсөн шугам сүлжээ



Дорноговь аймгийн 14 сумаас 12 сум төвлөрсөн шугам сүлжээнд холбогдсон. Үүнээс:

“Чандмань-Илч” ХХК нь Дорноговь аймгийн төв болон хөдөөгийн 9 суманд байрлах 10 салбар нэгжтэй.

Замын-Үүд сумын дулааны эх үүсвэр шугам сүлжээг “Замын-Үүд дулааны станц” ТӨҮГ хариуцдаг.

Улаанбадрах, Эрдэнэ сумдын дулаан эх үүсвэр, төвлөрсөн шугам сүлжээг “Сизу” ХХК төр хувийн хэвшлийн түншлэлийн гэрээгээр байгуулж, ашиглалтыг хариуцдаг.

Мандах сумын төвлөрсөн шугам сүлжээ, дулааны эх үүсвэр барих ажлыг 2024 онд эхлүүлсэн.

Сайхандулаан сум одоогоор төвлөрсөн шугам сүлжээнд холбогдоогүй.

Чандмань Илч ХХК-ийн сумдын салбар нэгжүүд



Зүүнбаян салбар -1982, 2014,
1997 онд хүлээн авсан



Өргөн салбар -1983,
1999 онд хүлээн авсан



Айраг салбар -1974,
2007 онд хүлээн авсан



Иххэт салбар -1973,
2007 онд хүлээн авсан



Хатанбулаг – 2020 он
Улсын төсөв 2,7 тэрбум.төг



Алтанширээ – 2020 он
Улсын төсөв 3,2 тэрбум.төг



Даланжаргалан – 2020 он
Улсын төсөв 3,0 тэрбум.төг



Дэлгэрэх – 2021 он
Орон нутгийн төсөв 4,1 тэрбум.төг



Хөвсгөл – 2022 он
Орон нутгийн төсөв 3,8 тэрбум.төг

Сумдын салбарын хэрэглэгчдийн тоо

Салбарын нэр	Хэрэглэгчийн тоо				Талбайн хэмжээ			
	Айл өрх	Аж ахуйн нэгж	Төсөвт	Нийт	Айл өрх м.кв	Аж ахуйн нэгж м.куб	Төсөвт м.куб	Нийт м.куб
Айраг	199	29	9	237	8,532	4,273	36,182	63,491
Зүүнбаян	362	19	8	389	17,846	3,472	40,071	91,727
Өргөн	174	21	8	203	7,555	3,001	20,447	43,847
Иххэт	198	12	9	219	9,286	2,328	36,180	63,580
Даланжаргалан	61	8	11	80	2,588	2,209	23,368	32,565
Хатанбулаг	61	28	6	95	2,250	5,818	38,875	50,768
Алтанширээ	29	3	4	36	1,693	301	16,195	21,067
Дэлгэрэх	36	6	10	52	2,109	1,400	14,169	21,263
Хөвсгөл	50	4	6	60	971	467	20,406	23,495
Нийт дүн	1,170	130	71	1,371	52,830	23,269	245,893	411,803

Сумдын салбарын дулааны үнэ тариф

Хэрэглэгчийн ангилал	Хэмжих нэгж	ДЭХ-ний тариф /ноатгүй/		
		2022	2023	Өөрчлөлт
Үйлдвэр, аж ахуй нэгж байгууллагад борлуулах дулааны тариф				
Үйлдвэр аж ахуйн нэгж байгууллага /эзэлхүүн, тоолуураар/	төг/м ³	1200-1500	1,650	150-450
	төг/ГДж		25,542	
Төсөвт байгууллага /эзэлхүүн, тоолуураар/	төг/м ³	1500-1800	1,950	150-450
	төг/ГДж		32,936	
Орон сууцны халаалт	төг/м ²	350-600	700	100-350
Орон сууцны халаалт /амины/	төг/м ²		1,200	
Дулааны эрчим хүчний үйлчилгээний тариф-Төсөвт /эзэлхүүнээр/	100 м ³ хүртэл	төг/сар	10,000	10,000
	101-1000 м ³	төг/сар	20,000	20,000
	1001-5000 м ³	төг/сар	30,000	30,000
	5000 м ³ дээш	төг/сар	50,000	50,000
Дулааны эрчим хүчний үйлчилгээний тариф-Айл өрх /талбайгаар/	41 м ² хүртэл	төг/сар	3,000	3,000
	41-81м ² хүртэл	төг/сар	5,000	5,000
	81м ² -с дээш	төг/сар	10,000	10,000

Сумдын салбарын үйлдвэрлэлийн үзүүлэлт

№	Нэр	Үйлдвэрлэсэн дулаан ГКал	Зарцуулсан нүүрс тн	Олборлосон ус м3	Зарцуулсан цахилгаан кВт	Нэмэлт усны зарцуулалт м3	Бохир ус татан зайлуулсан м3
1	Айраг	7,261	4,686	71,963	468,239	6,151	40,299
2	Өргөн	2,727	2,310	29,507	259,736	1,378	20,875
3	Зүүнбаян	5,820	2,460	51,239	559,239	4,711	25,202
4	Иххэт	3,761	4,034	30,232	402,567	1,282	24,185
5	Хатанбулаг	3,551	1,398	9,292	209,504	286	3,383
6	Даланжаргалан	1,825	932	6,744	108,239	175	3,852
7	Дэлгэрэх	717	1,023	5,076	51,599	336	4,061
8	Хөвсгөл	637	1,120	3,880	18,569	273	3,104
9	Алтанширээ	725	1,098	4,025	104,239	247	3,220
	Нийт дүн	27,024	19,061	211,958	2,181,931	9,433	128,181

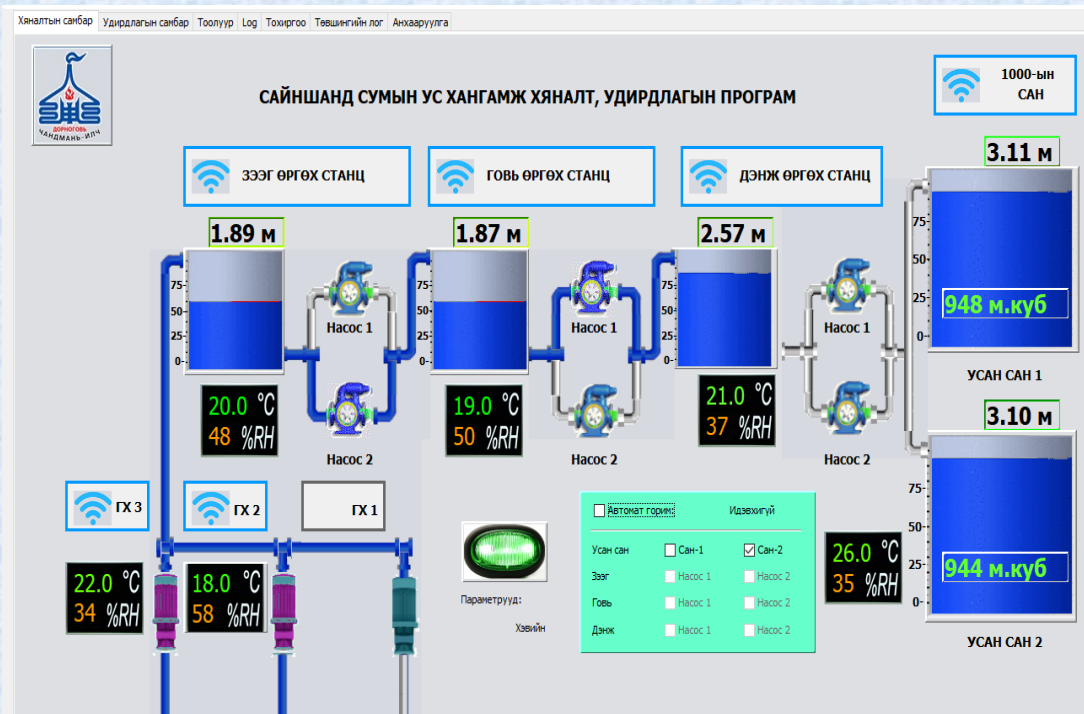
Сумдын салбарын санхүүгийн үзүүлэлт

№	Салбарын нэр	Орлого төлөвлөгөө	Орлого гүйцэтгэл	Зардал төлөвлөгөө	Зардал гүйцэтгэл	Алдагдал төлөвлөгөө	Алдагдал гүйцэтгэл
1	Сайншанд	7,129.3	9,185.9	8,860.8	9,394.9	(1,731.6)	(208.9)
2	Төмөр замын салбар	50.3	33.4	189.1	117.7	(138.9)	(79.5)
3	Зүүнбаян	520.8	574.9	900.5	716.9	(379.6)	(142.0)
4	Айраг	500.2	532.8	659.9	721.6	(159.7)	(188.7)
5	Иххэт	546.6	587.4	992.0	902.2	(445.4)	(314.7)
6	Өргөн	326.4	356.2	659.3	625.0	(332.9)	(268.8)
7	Алтанширээ	260.9	251.2	485.9	458.7	(225.2)	(207.4)
8	Хатанбулаг	344.8	341.2	610.9	530.5	(260.7)	(189.3)
9	Даланжаргалан	385.4	339.1	452.4	379.2	(159.6)	(40.1)
10	Дэлгэрэх	222.3	221.2	447.8	462.8	(227.6)	(241.6)
11	Хөвсгөл	251.3	310.4	189.2	342.9	(106.8)	(32.4)
	НИЙТ ДҮН	11,004.0	12,701.3	14,557.6	14,534.3	(3,553.5)	(1,832.9)

Сумдын салбар 9 салбар 32.4-314.7 сая төгрөгийн алдагдалтай ажиллаж, нийт 1544.5 сая төгрөг буюу байгууллагын нийт алдагдлын 85 хувийг сумдан салбарын алдагдал эзэлж байна.

Сумдын салбар алдагдалтай ажиллаж байгаа гол шалтгаан нь олон жил болсон салбарууд хөрөнгө оруулалт, засвар үйлчилгээний зардал их гардаг, алслагдсан салбаруудын нүүрсний зардал их, шинээр байгуулагдсан салбарууд хэрэглэгч цөөн, анхны хөрөнгө оруулалт өндөр дүнтэй тул элэгдэл зардал их зэрэг болно.

Ус хангамжийн автоматжуулалт



Мэргэжлийн байгууллагын харъяанд сумдын дулааны эх үүсвэр, шугам сүлжээг хариуцуулж, нэгдсэн удирдлагаар хангаж ажиллахын нэг давуу тал нь автоматжуулалт, программ хангамжийн нэгдсэн системд сумдын зарим үйл ажиллагааг хамт хянаж ажиллах боломж бүрддэг.

Чандмань Илч ХХК нь ус олборлож, дамжуулах, нөөцийн санд ус бүрдүүлэх, түгээх үйл ажиллагааг бүрэн автоматжуулсан. Ус хангамжийн автоматжуулалтын системд өөрийн харъяаны 9 сумын усан хангамжийг мөн нэгтгэсэн. Аймгийн төвөөс гүний худгууд болон ус түгээх байрыг нэгдсэн хяналтаар хангаж ажилладаг. Дулаан үйлвэрлэлд шаардагдах нүүрсийг “Шивээ овоо”-гийн нүүрсний уурхайгаас авч ашигладаг. Хатанбулаг, Хөвсгөл сумдын нүүрсийг суман дах нүүрсний уурхайгаас авч ашиглаж эхэлсэн. Бусад сумдын нүүрсийг орон нутгаас нь хангах технологийн туршилтын ажил хийж эхэлсэн.

Сумдын салбарын өнөөгийн нөхцөл байдал

Мэргэжлийн байгууллагын харъяанд сумдын дулааны эх үүсвэр, шугам сүлжээг хариуцуулж ажиллахад олон давуу байдал байдаг.

- Мэргэжилтэй инженер, техникийн ажилтны хүний нөөц хангалттай,
- Техник, тоног төхөөрөмжийн хангалт сайн.
- Санхүүгийн нөөц, боломж,
- Ерөнхий удирдлага, ХАБЭА, бусад мэргэжилтэй ажилтнуудаар үйл ажиллагааг нэг дороос чиглүүлж ажиллах боломжтой,
- Программ хангамж, автоматжуулалтын асуудлыг нэгдсэн системээр шийдвэрлэдэг.
- Хувийн хэвшлийн аж ахуйн нэгж, айл өрхийг төвлөрсөн шугам сүлжээнд холбож, ая тухтай ажиллах, амьдрах нөхцөлийг хангадаг,
- Сум болгонд үйл ажиллагаа явуулж төрийн үйлчилгээг иргэдэд хүргэдэг төр захиргааны байгууллагууд /ЗДТГ, эмнэлэг, цэцэрлэг, сургууль, соёлын төв, цагдаагийн хэсэг зэрэг/ тус тусдаа бага оврын уурын зуухтай байхад байгуулага тус бүр 4 ээлжийн галчтай, мэргэжлийн бус хүн ажиллуулдаг байсан.
- Материалын хангамжийн нэгдсэн байдлаар зохион байгуулдаг,
- ...

Сумдын дулааны эх үүсвэр, шугам сүлжээг хувийн хэвшлийн аж ахуйн нэгж дангаар хариуцан ажиллахад тулгардаг асуудлууд:

- Сумдын хэрэглэгч багатайгаар орлогоороо зардлаа нөхөх боломж бага,
- Сум орон нутагт мэргэжилтэй инженер, техникийн ажилтны ажиллах хүч хомсдолтой,
- Хөрөнгө оруулалт, засвар үйлчилгээний зардлыг өөрийн хөрөнгөөр шийдвэрлэхэд зардал өндөр.
- Алслагдсан сумдад нүүрс тээвэр хийхэд хүндрэл учирдаг /замын нөхцөл байдал, машин техник, хүн хүчний нөөцөөс хамаарч/
- Ажлын туршлага шаардлагатай болдог,

Сумдын салбарын үйл ажиллагааг цаашид үр ашигтай ажиллуулахад анхаарах асуудлууд

- Хөрөнгө оруулалтыг төрийн дэмжлэгтэй шийдвэрлэх. Аймаг, сумдын төрийн захиргааны байгуулага, төвлөрсөн шугам сүлжээг хариуцагч байгуулага хоорондийн хамтын ажиллагааг сайжруулах, /Сум орон нутгийн төсвийн хөрөнгө оруулалт, санхүүгийн дэмжлэгийг төрөөс хариуцах/
- Аймаг, сумын төрийн захиргааны байгууллагын дэмжлэгтэйгээр хөрөнгө оруулалтаа орон нутгийн төсвийн төсөлд жил бүр оруулж ажиллах,
- Дулаан үйлвэрлэлийн үндсэн түүхий эд болох нүүрсийг орон нутагт үйл ажиллагаа явуулж байгаа нүүрсний уурхайгаас хямд өртөгтэй бэлтгэх боломж судлаж, ашигласнаар зардлаа бууруулах, /аль ойр аймгийн нутгаас/
- Тоног төхөөрөмж, техник хэрэгслийн шинэчлэлтийг ашиглалтын хугацаа, технологийн дэвшилтэй хамааруулан цаг тухай бүр хийж ажиллах,
-



***АНХААРАЛ ХАНДУУЛСАН
ТА БҮХЭНД ТАЛАРХЛАА***